

RELATÓRIO PERIÓDICO

Trimestres 3 E 4 . 2024

#13



Este relatório
se baseia
nos indicadores
referentes
aos meses
de Julho
a Setembro
de 2024.

índice

Introdução

3

Institucional

Destaques do trimestre

5

Engajamento

Destaques do trimestre

6

Comunicação

Destaques do trimestre

9

Projetos

Destaques do trimestre

12

Mensagem do Diretor Executivo

Destaques do trimestre

15

Anexo

16

Contato

18



Amazônia(s) com qualidade de vida, riqueza de biodiversidade e uso sustentável de seus recursos naturais.

Foto: Bruno Kelly

A **Plataforma Parceiro pela Amazônia (PPA)** atua como catalisadora de parcerias que integrem diversos setores da sociedade e estejam alinhadas a essa visão.

Acreditamos no poder da colaboração, diálogo e integração para favorecer um ambiente em que prosperem as complementaridade e convergências entre as pessoas que atuam na região.

Para conhecer nossas estratégias e linhas de ação, acesse a Teoria da Mudança PPA em nosso site.



40.707MIL

PESSOAS COM BENEFÍCIOS SOCIOECONÔMICOS

3.454

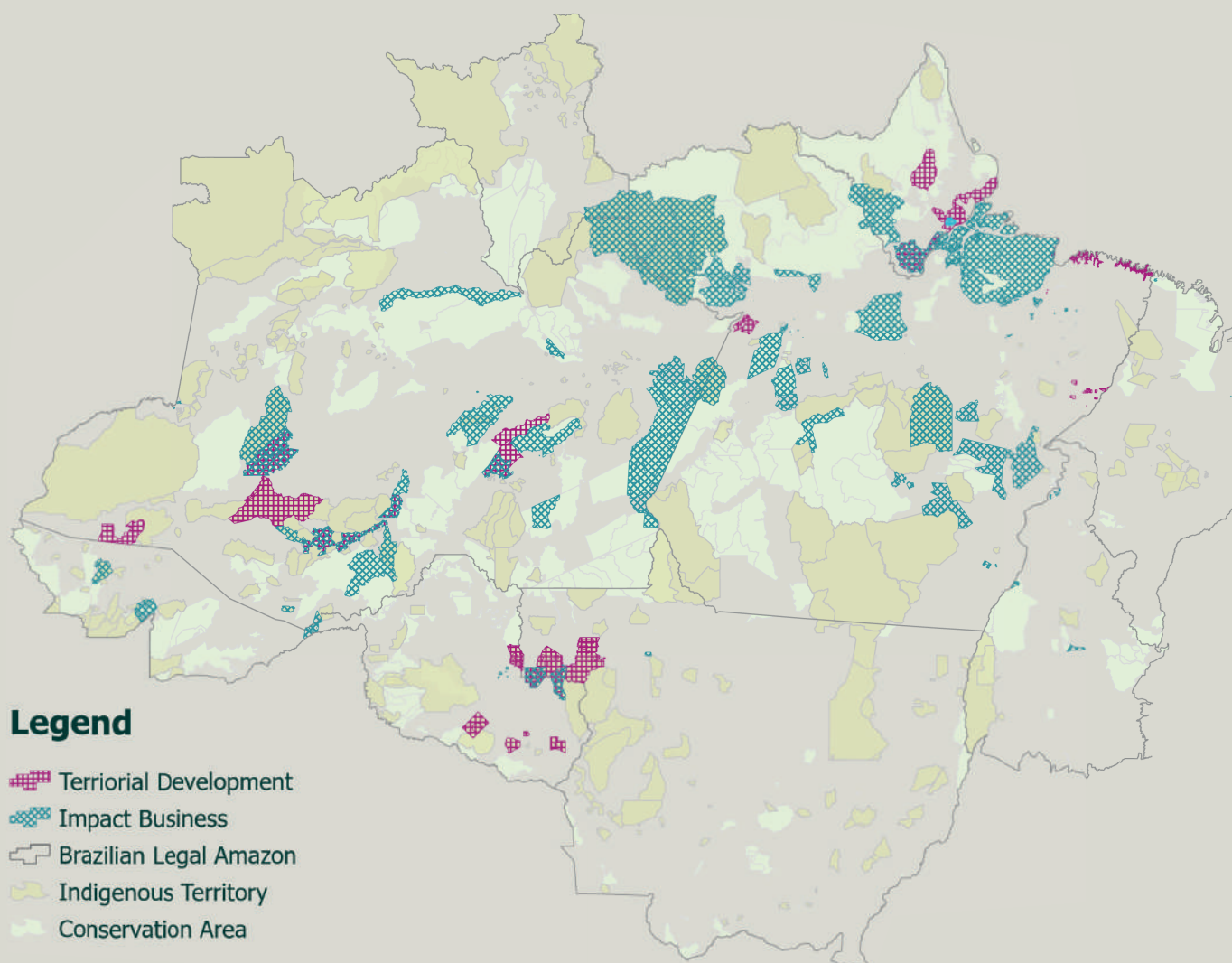
HECTARES DE ÁREAS RESTAURADAS
E/OU CONSERVADAS

221

NEGÓCIOS DE IMPACTO
POSITIVO APOIADOS

102

PRODUTOS DE
SOCIOBIODIVERSIDADE
DESENVOLVIDOS PELOS PROJETOS





Institucional

NOVAS PARCERIAS PROGRAMAS E RENOVAÇÃO DO PORTFÓLIO

Nos últimos meses, a PPA avançou institucionalmente com novas parcerias, fortalecimento da governança e ações que conectam conservação ambiental e inclusão socioeconômica. Esses passos consolidam seu papel estratégico no desenvolvimento sustentável da Amazônia e reforçam sua capacidade de atender às demandas de um portfólio crescente.

Destaques por período

Parceria Estratégica

A parceria com a Suzano, anunciada em Belém, reforçou a conexão entre conservação ambiental e desenvolvimento sustentável. Essa colaboração resultou no Programa Paricá, que irá apoiar projetos e iniciativas em cinco municípios no sudeste do Pará: Abel Figueiredo, São João do Araguaia, Bom Jesus do Tocantins, Rondon do Pará e Dom Eliseu.

Governança fortalecida

Marina Negrisoni, da Suzano, foi integrada ao Conselho Deliberativo da PPA, trazendo experiência estratégica para alinhar a organização com seus objetivos de longo prazo.

Gestão interna

Durante a Reunião de Equipe da PPA, em Belém, foram avaliados os resultados de 2024 e planejadas estratégias para expansão de impacto em 2025.

Novos acordos na renovação de portfólio

Projetos já existentes no portfólio foram renovados, como o Programa Território Médio Juruá (PTMJ), o Projeto INGÁ, a Plataforma de Empréstimo Coletivo e o Sociobioeconomia na Amazônia. Esses novos vínculos garantem investimentos contínuos em práticas sustentáveis que promovem tanto o crescimento econômico quanto a proteção ambiental.



Giordano Automare

Gerente Executivo de Sustentabilidade da Suzano

Essa construção de parceria, esse arranjo territorial, multissetorial, é a forma estruturante de promover o desenvolvimento sustentável no bioma amazônico no longo prazo

44

REUNIÕES BILATERAIS
COM PARCEIROS E
ORGANIZAÇÕES
DA REDE

80

PARTICIPANTES
EM 02 ENCONTROS
COLETIVOS PROMOVIDOS
PELA PPA

17 parceiros Paraparás



ASSOCIAÇÃO
BRASILEIRA
DE AUTOMAÇÃO

CocoaAction
Brasil



World Cocoa
Foundation



Organizações parceiras presentes no financiamento de todas as iniciativas do portfólio:



USAID
DO POVO DOS ESTADOS UNIDOS



Confira todos os implementadores e parceiros estratégicos em ppa.org.br/parceiros



DESTAQUES DO TRIMESTRE

Engajamento



Eduardo Rocha
Gerente de Engajamento da PPA



Durante o último período, a Plataforma intensificou seus esforços para engajar parceiros estratégicos e promover ações que ampliem o impacto socioambiental na região amazônica. Entre os destaques, o evento "Dia da Amazônia no Cubo", realizado em parceria com Fundo Vale e Suzano.

Realizar um evento celebrativo do Dia da Amazônia numa das regiões corporativas mais emblemáticas da cidade de São Paulo foi algo singular. Neste dia, pudemos encontrar parceiros chave que, apesar de não estarem fisicamente na Amazônia, estão comprometidos com a conscientização e a sensibilização para a importância do bioma, buscando mais ações neste sentido. Foi muito agradável o coquetel e as conversas entre pessoas tão interessantes, além das apresentações de conteúdos relevantes sobre a região amazônica e a experimentação do cacau e vários de seus produtos!

Os trimestres também marcaram a expansão de parcerias estratégicas, com a adesão de novas organizações na categoria Paraparás, Totalizando 17 parceiros. No total, 44 reuniões bilaterais foram realizadas, demonstrando o dinamismo da PPA em identificar sinergias e fomentar colaborações que beneficiem diretamente a região amazônica. Essas ações refletem o papel da plataforma como articuladora multisetorial e impulsionadora de soluções para desafios sociais e ambientais complexos, reafirmando o compromisso de construir um futuro sustentável para a Amazônia.



Conexões e Colaboração por Negócios de Impacto Positivo

Foto: Bruno Kelly



No terceiro trimestre de 2024, a PPA promoveu o evento "Colaboração e Ativação de Ecossistemas Regionais de Negócios Comunitários na Amazônia Brasileira", realizado em julho na USP, em parceria com a Conexsus. O encontro reuniu lideranças, pesquisadores e representantes de cooperativas para debater soluções para o fortalecimento da bioeconomia, incluindo acesso a crédito, políticas públicas e inovação tecnológica. A presença de representantes de ecossistemas regionais e negócios comunitários da Amazônia trouxe perspectivas locais valiosas, promovendo a troca de experiências e o alinhamento de estratégias que impulsionem o desenvolvimento sustentável da região.



Em setembro, a PPA organizou o "Dia da Amazônia no Cubo", em parceria com o Fundo Vale e Suzano, no Cubo Itaú, em São Paulo. O evento contou com a participação de 61 representantes de 35 organizações e destacou a sociobioeconomia como uma solução inovadora para fortalecer comunidades amazônicas. A programação incluiu painéis interativos, oficinas criativas e o workshop "Do Cacau ao Chocolate", conduzido pela COOPATRANS, que ofereceu uma experiência imersiva sobre a cadeia de valor do cacau e seus derivados. A iniciativa reforçou a colaboração intersetorial, ampliou a visibilidade das soluções criativas para desafios socioambientais e conectou os participantes à cultura local e ao potencial econômico sustentável da Amazônia.



DESTAQUES DO TRIMESTRE

Comunicação



Foto: Bruno Kelly



+172MIL
pessoas impactadas
nas redes

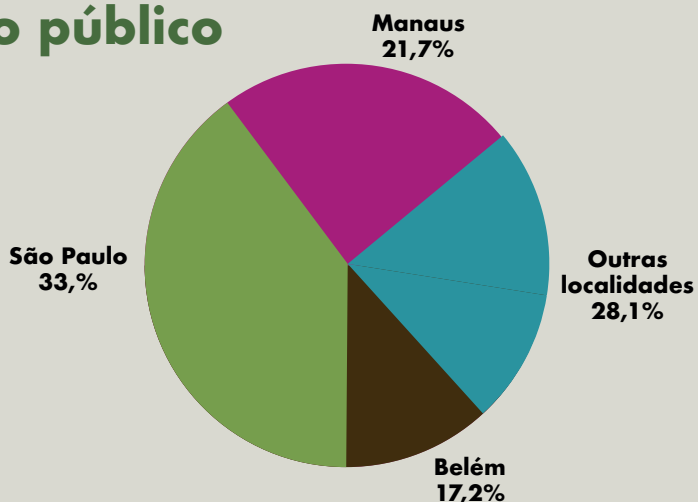


21MIL
pessoas integram
as redes da PPA

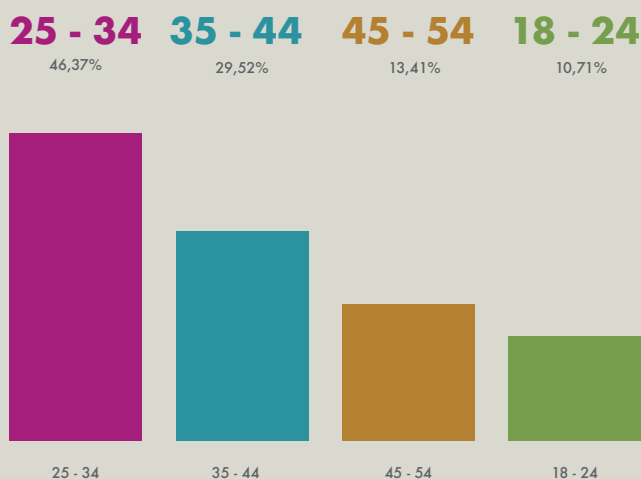


11MIL
Interações em
conteúdos

Localidades do público



Faixa etária



Tese de Desenvolvimento Territorial

A campanha de divulgação da Tese de Desenvolvimento Territorial da PPA, lançada no segundo trimestre de 2024, ganhou destaque nas redes sociais e em canais institucionais da plataforma, demonstrando o compromisso com a ampliação do diálogo sobre práticas sustentáveis na Amazônia. A publicação, que acumulou mais de 500 downloads, apresenta referências valiosas para alinhar estratégias de atores sociais engajados no desenvolvimento da região. Com postagens que abordaram temas como governança territorial e inclusão de comunidades locais, a campanha foi essencial para promover a tese como um guia estratégico para ações integradas na Amazônia. Além disso, a ampla adesão reforçou a relevância do material como uma ferramenta prática para organizações e parceiros interessados em fortalecer a bioeconomia e a sustentabilidade na região.

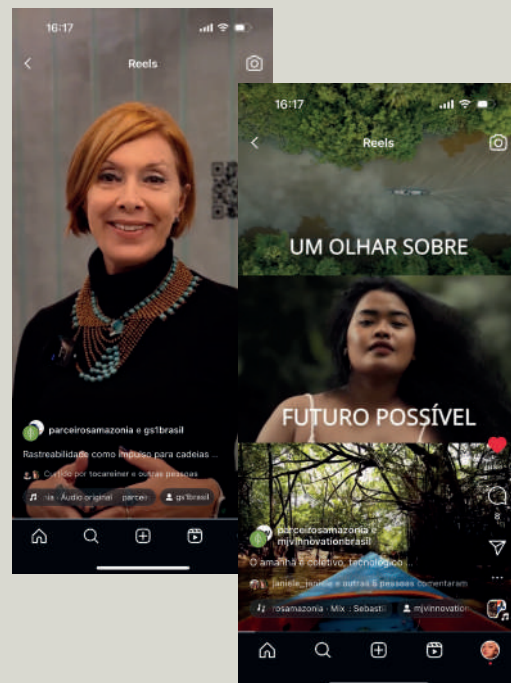


Campanha de divulgação nas redes sociais da Tese de Desenvolvimento Territorial



Redes Sociais

Durante o último trimestre de 2024, a PPA intensificou a divulgação de suas parcerias na categoria Paraparás, reforçando a colaboração com organizações como GS1 Brasil, MJV Innovation e Impact Earth. Por meio de postagens estratégicas em suas redes sociais, os conteúdos destacaram temas como rastreabilidade nas cadeias de valor amazônicas, fortalecimento da governança local e iniciativas de bioeconomia sustentável. As publicações também ressaltaram a importância dessas parcerias para fomentar soluções inovadoras na Amazônia, promovendo a visibilidade das ações conjuntas e o impacto gerado nos territórios. Essa abordagem comunicacional consolidou as parcerias como pilares essenciais para ampliar a articulação multissetorial e impulsionar práticas sustentáveis na região.



O lançamento do Catálogo de Artesanatos do Território Tupi Guaporé, realizado no segundo trimestre de 2024, destacou a riqueza cultural e a diversidade das produções de oito Terras Indígenas localizadas em Rondônia e Mato Grosso. Parte do projeto "Nossa Floresta, Nosso Lar", a iniciativa reforça o protagonismo das comunidades indígenas na valorização de seus conhecimentos tradicionais e na geração de renda sustentável. O catálogo apresenta uma variedade de peças artesanais, incluindo itens produzidos a partir de sementes, fibras naturais e outros materiais da sociobiodiversidade local, conectando os artesãos ao mercado consumidor. Essa ação não apenas promove a cultura indígena, mas também integra a bioeconomia como um eixo estratégico para o desenvolvimento socioeconômico sustentável da Amazônia.





DESTAQUES DO TRIMESTRE

Projetos



Foto: Bruno Kelly



Nós somos ponte entre pessoas e ideias de impacto. Se a gente desenvolve os negócios do território, a gente vai conseguir fazer com que todo o ecossistema e a diversidade se desenvolvam também.

Roma Chavez - Analista de Projetos Junior
- Impact Hub Manaus

Confira os destaques



NESsT Amazônia - Incubadora da Floresta:

Investimentos em organizações como ABEX e Cooperapó para fortalecimento da gestão e produção local. O projeto capacitou 423 pessoas em precificação e gestão.



Programa Território Médio Juruá (PTMJ):

Beneficiou 970 pessoas por meio da cadeia da andiroba e fortaleceu a governança com a marca "Óleo Vivo", que representa mais de 300 famílias.



Carbono Insetting:

Conservou 2.845 hectares e gerou US\$ 360.830 em créditos de carbono. O piloto de restauração expandiu o viveiro local para 40 mil mudas anuais.



Plataforma Conexões Sustentáveis:

Implementou melhorias socioeconômicas para 153 indivíduos, incluindo instalação de placas solares e fortalecimento da agricultura familiar.

Conheça todos os projetos em ppa.org.br/portfolio

Indicadores



40.707 MIL

PESSOAS BENEFICIADAS
SOCIOECONOMICAMENTE



3.454 MIL

HECTARES DE ÁREAS
RESTAURADAS
E/OU CONSERVADAS



4.893 MIL

INDIVÍDUOS COMEÇARAM
A APLICAR TECNOLOGIAS,
FERRAMENTAS, MÉTODOS OU
PROCESSOS APRIMORADOS
POR MEIO DE TREINAMENTOS
RECEBIDOS DOS PROJETOS



+US\$ 4mi

MOBILIZADOS
A PARTIR DO
INVESTIMENTO DA PPA



102

PRODUTOS DE
SOCIOBIODIVERSIDADE
DESENVOLVIDOS
PELOS PROJETOS



210

ORGANIZAÇÕES/NEGÓCIOS
APOIADOS POR MEIO DAS
AÇÕES DOS PROJETOS

Para conferir os resultados alcançados pela PPA entre 2018 e 2023, acesse o [Relatório de Atividades 2023](#)

Mensagem do Diretor Executivo



Parceiros e organizações da Rede PPA,

Nos últimos meses, **avancamos significativamente na consolidação da PPA como um ator-chave no desenvolvimento sustentável da Amazônia**. A parceria com a Suzano, por exemplo, representa um marco importante ao conectar esforços de conservação ambiental com o fortalecimento das comunidades locais. É inspirador ver organizações alinhadas a práticas sustentáveis que promovem impacto positivo em regiões estratégicas como o sudeste do Pará, Maranhão e Tocantins. Além disso, ações em campo, como as visitas a projetos em Juruti, mostram que **a transformação acontece quando unimos iniciativas práticas, como os Sistemas Agroflorestais (SAFs), à valorização de histórias e saberes locais**.

Este ano também reforçou a relevância de fortalecer nossa governança e expandir parcerias estratégicas. A inclusão de novas lideranças, como Marina Negrisoni no Conselho Deliberativo, agrega visões estratégicas essenciais para ampliar nosso impacto. Mais do que nunca, é evidente que o setor privado desempenha um papel crucial em financiar e apoiar nossas ações, demonstrando que a colaboração multissetorial é o caminho para escalar soluções sustentáveis. O crescimento da PPA reflete nosso compromisso com a conservação ambiental e a geração de renda digna para as comunidades amazônicas, sempre guiados pelo aprendizado contínuo e pela busca por práticas mais alinhadas com os desafios e oportunidades da região.

Atenciosamente,

Augusto Corrêa
Diretor Executivo da PPA



Anexos

Listas de negócios apoiados pela PPA

- 100% Amazônia
- Cooperativa Mista dos Produtores Extrativistas do Rio Iratapuru
- Cooperativa dos Fruticultores de Abaetetuba
- Cooperativa Sementes do Marajó
- Na Floresta/ Nakau
- OKA Juice
- Tucum
- Tobasa
- Luisa Abram
- Cooperativa dos Agricultores do Vale do Amanhecer
- Flávia Amadeu
- Cooperativa Agrícola Mista de Produtores do Oeste do Pará
- Associação Dos Moradores da Reserva Extrativistas do Iriri
- Cooperativa de Produção e Desenvolvimento do Povo Indígena Paiter Suruí
- Associação dos Pequenos Produtores Rurais Extrativistas do Rio Ipanema
- Cooperativa Agrícola Dos Empreendedores Populares De Igarapé-Miri
- Manejaí
- Cooperativa Alternativa Mista dos Pequenos Produtores do Alto Xingu
- Associação dos Moradores do Povoado Sabonete
- Associação dos Produtores Agroextrativistas da Colônia do Sardinha
- Cooperativa Multifuncional de Economia Solidária do Tocantins
- Cooperativa de Pescadores Artesanais de Carutapera
- Cooperativa de Moradores Extrativistas da Reserva Baixo Cajari
- Cooperativa Agropecuária dos Trabalhadores Rurais da Região do Araguaia
- Cooperativa Agroindustrial da Transamazonica
- Consórcio dos Produtores Sateré Mawé
- Federação das Cooperativas da Agricultura Familiar e Economia Solidária do Estado de Rondônia
- Associação dos Produtores Rurais de Carauari
- Associação dos agropecuários de beruri
- Cooperativa de Reflorestamento e Bioenergia da Amazônia
- Associação do Produtores da Comunidade José Gonçalves
- Cooperativa dos Agricultores da Região de Tailândia
- Cooperativa Dos Povos Indígenas Do Rio Branco
- Associação dos Moradores e Usuários da Reserva de Desenvolvimento Sustentável Mamirauá – Antonio Martins
- Cooperativa dos Trabalhadores Agroextrativistas do Oeste do Pará
- Cooperativa Agroextrativista De Tarauacá
- Associação dos Trabalhadores Agroextrativista do Médio Purus
- Associação dos Trabalhadores Agroextrativistas do Carvão
- Cooperativa Mista dos Povos e Comunidades Tradicionais da Calha Norte
- Cooperativa de Produção e Extrativismo Sustentável da Floresta Indígena Vekala Igarapé Lourdes
- Central das Cooperativas de Produção Familiar da Região Amazônica
- Cooperativas dos Pescadores Profissionais de Araguacema
- Associação de Moradores e Produtores Rurais de Nazarezinho do Meruu
- Associação dos Moradores e Entorno da Reserva de Desenvolvimento Sustentável Piagaçu Purus
- Associação dos Produtores e Produtoras Rurais Extrativista da Resex Arapixi
- Taberna da Amazônia
- Apoena Industrial Ltda
- ACAI MAPS
- Deveras Amazônia
- DINAM
- Braziliando
- Artesanato Sapopema
- Ateliê Yawá
- Carne de Jaca
- Flor de Jambu
- Yanciã
- Adubo Sustentável
- Ateliê Derequine
- Bactolac
- Cacauré
- Mawe Produtos da Amazônia
- Museu Paiter A Soe
- Vitrum
- Maneje Bem
- Cooperativa Sapo Dos Produtores Agroflorestais De Maués Do Rio Urupadi
- Associação dos Trabalhadores Agroextrativistas da Ilha das Cinzas
- Cooperativa Agroextrativista dos Produtores do rio Meruu
- Elysios
- Associação de Moradores Agroextrativistas e Indígenas do Tapajós
- Associação Bebô Xikrin do Bacajá
- Centro das Plantas Medicinais Olawatawa
- LAB AQUA
- Cooperativa Mista de Desenvolvimento Sustentável e Economia Solidária da Reserva Extrativista do Médio Juruá
- Associação dos Moradores Extrativistas da Comunidade de São Raimundo
- Aldeia Mauíra LH 12 -Grupo familiar
- Aldeia Gakapi - linha 12
- Associação Indígena de Jovens e Adultos para a Cidadania - aldeia Amaral linha 11
- Aldeia Lobó - linha 11
- Cooperativa Suruí de Desenvolvimento e Produção Agroflorestal Sustentável
- Associação Gap Ey - Aldeia Gabgir Linha 14
- Associação Paiterey Agoyah - Aldeia Central Linha 10
- Associação Soenama - Aldeia Iratana - linha 10
- Associação Garah Pameh Do Povo Kabaney Paiter Surui Do Noroeste Do Mato Grosso e Rondonia
- Garah Perewepid - Aldeia Pin Paiter Linha 9
- Centro Cultural Wagoh Pakob - Aldeia Pin Paiter Linha 9
- Associação Pamaur Do Cla Makor Do Povo Paiter/Surui Da Terra Indígena Sete De Setembro
- Doa Txato
- Waypá (Associação Indígena Waipa)
- Otaibit (Associação Indígena Fluvial Otaibit)

90. Associação Indígena Karo Pajgap
91. Associação Mapã Tap Karo
92. Associação Indígena Ma'payrap Karopap
93. Associação do Povo Zoró
94. Cooperativa de Produção do Povo Indígena Zoró
95. Wanzep Pakup Pit
96. Dadü Akulomit - Associação Dois Irmãos
97. Associação Dukaria
98. Aldeia Mariano
99. Aldeia Baixa Verde
100. Aldeia Koopi
101. Aldeia Nova Kwai
102. Associação das Guerreiras Indígenas de Rondônia
103. Associação Massaká
104. Associação dos Moradores Agroextrativistas da RDS Uacari
105. Cooperativa Agroextrativista da Veneza do Marajó
106. Associação de Moradores agroextrativistas do Rio Gregório
107. Associação dos Trabalhadores Agroextrativistas de Eirunepé
108. Associação dos Trabalhadores Agroextrativistas do Município de Pauini
109. Associação de Produtores Agroextrativista de Canutama
110. Associação de produtores, criadores, extrativistas do Amazonas
111. Associação de Moradores Agroextrativista da Comunidade de Bom Suspiro
112. Associação agroextrativista da comunidade Terra Preta e São José do Lago do Atininga
113. Associação dos Produtores agroextrativistas do Igarapezinho
114. Associação dos Produtores da RDS do Madeira
115. Associação dos Moradores Agroextrativistas do Lago do Capanã Grande
116. BA Y Cooperativa Kayapo de Produtos da Floresta
117. Cooperativa de Produtores Agroextrativistas do setor de Mojú e Região
118. Cooperativa Agroindustrial de Agricultores e Produtores Rurais da Vila Novo Planalto
119. Cooperativa dos Produtores da Agricultura Familiar da Comunidade Boa Esperança
120. ParaOil
121. Associação dos Moradores da Reserva Extrativista Arioca Puanã
122. Cooperativa dos Produtores Agroextrativistas do Bailique e Bera Amazonas
123. Cooperativa de Produtores de Cacau Orgânico
124. Cooperativa Mista Agroextrativista do Rio Unini
125. Associação Bom Jesus da Resex Arapixi
126. Central das Associações Agroextrativistas do rio Manicoré
127. Associação dos Artesãos do Município de Juruti
128. Associação de Mulheres Trabalhadoras de Juruti
129. Associação Comunitária de Moradores do Bairro Santa Rita
130. Associação Comunitária da Gleba Curumucuri
131. Associação de Moradores do Bairro Nova Jerusalém
132. Associação das Comunidades da Região de Juruti Velho
133. Associação de Moradores do Bairro São Marcos
134. Cooperativa Mista Agroextrativista Curumucuri Juruti
135. Associação das Comunidades Prudente e Monte Sinai
136. Associação Guerreiros Ambientais do Miri
137. Associação dos Produtores agropecuários familiar da Região Curumucuri
138. Associação Folclórica Tribo Mundurucu
139. Associação dos Usuarios da Reserva Extrativista Marinha Chocoaré Mato Grosso
140. Associação dos Usuários da Reserva Extrativista Marinha Mestre Lucindo
141. Associação dos Usuarios da Reserva Extrativista Marinha de Soure
142. Associação dos Usuários da Reserva Extrativista Marinha Caeté-Taperaçu
143. Associação dos Usuarios da Reserva Extrativista Marinha de Maracanã
144. Associação dos Usuarios da Reserva Extrativista Mãe Grande de Curuçá
145. Associação dos Usuarios da Reserva Extrativista Marinha de Araiporoba
146. Associação de Usuários da Resex Mocapajuba
147. Associação dos Usuarios da Reserva Extrativista Marinha de Tracuateua
148. Associação dos Usuarios da Reserva Extrativista Marinha Cuinarana Auremac
149. Associação dos Usuarios da Reserva Extrativista Marinha de Viseu Piriá e Gurupi
150. Associação dos Usuários da Reserva Extrativista de São João da Ponta
151. Associação dos Pequenos Produtores Rurais da Colônia União
152. Associação dos Pequenos e Produtores e Produtoras Rurais da Colônia Sapucaia
153. Associação dos Microprodutores Rurais da Colônia Rio Bonito
154. Associação dos Produtores e Produtoras da Agricultura Familiar da Colônia Planalto
155. Associação dos Produtores Rurais da Agricultura Familiar da Vila Bom Jesus
156. Associação dos Produtores Rurais da Colônia Concrem II
157. Associação dos Produtores Rurais da Colônia Areia Branca
158. Associação dos Produtores e Produtoras Rurais da Comunidade Boa Esperança
159. Associação dos Trabalhadores e Trabalhadoras na Agricultura Familiar Nova Era
160. Associação dos Produtores e Produtoras Rurais da Colônia Kauana
161. Associação dos Pequenos Produtores Rurais da Colônia Progresso
162. Associação das Produtoras e Produtores Rurais da Colônia Rossi Gabriel - Floresta Gurupi I
163. Associação Dos Trabalhadores E Trabalhadoras Da Agricultura Familiar Nova Aliança
164. Associação de Moradores das Comunidades do Arraiol e do Bailique
165. Associação de Parteiras Tradicionais do Bailique
166. Associação de Mulheres Extratoras de Óleos do Limão do Curuá
167. Associação de Mulheres Produtoras Agroextrativistas da Foz do Rio Mazagão velho
168. Associação de Mulheres do Alto Cajari
169. Cooperativa de Mulheres do Alto Cajari
170. Associação de Mulheres Sementes do Araguari
171. Amicro Beira Rio
172. Associação das Comunidades Tradicionais do Bailique
173. Movimento de Mulheres do Bailique
174. Cozinha Coletiva do Beira Amazonas
175. Pérolas da Amazônia



Contato

Foto: Bruno Kelly



@parceirosamazonia



/parceiropelaamazonia



Participe da nossa comunidade no Whatsapp



Não perca nenhuma novidade! Assine a Newsletter

Entre em contato pelo e-mail contato@ppa.org.br

Para mais informações, acesse: ppa.org.br



 **PPA** PARCEIROS
PELA AMAZÔNIA